



Дом с авторитетной начинкой

Дизайн Виталия Павленко
Текст Даши Данилевич
Фото Никиты Безрукова



Этому дому в пригороде Минска всего пара лет, но в юношеской поверхностности его не упрекнешь. Солидности и авторитета жилью добавляет начинка: антикварные детали, классическая мебель, винтажная отделка. Почему молодая современная семья предпочла традиционные приемы дизайна динамичному модерну?



Домик для отдыха с барбекю в теплую погоду открыт, а от дождя его оберегают роллеты.



Комментарий дизайнера Виталия Павленко

Обычно я работаю в современном стиле, но боязни перед классикой не было. На мой взгляд, здесь можно так же смело экспериментировать с материалами, формами и деталями, как и в любом другом направлении. Вообще, нет такого стиля – классика.

Под классикой обычно подразумевают использование прообразов, элементов и деталей, восходящих к византийскому, романскому, готическому стилю, к проторенессансу Тосканы, эпохи Возрождения и т.п. Мне кажется, уже это противоречие дает дизайнеру зеленый свет на любые находки, свободное комбинирование самых разных, порой даже противоречивых элементов. Я, например, не вижу смысла в полной стилизации: это не оправдано ни материально, ни содержательно. В этом доме наряду с традиционными деталями интерьера есть и все необходимое для жизни современного человека: душевая кабина, система кондиционирования, те же телевизоры. В нем не только уютно и красиво, но еще и удобно. И это, по-моему, самое главное.



Дубовые деревянные порталы, как и вся корпусная мебель, сделаны под заказ по эскизам дизайнера.





«Классический интерьер дома не стал каноном. Легкая эклектичность заметна даже внутри стиля: взятый за основу английский интерьер дополнен итальянской мебелью и приправлен белорусскими деталями...»



Нижний уровень первого этажа заняли прихожая, столовая, кухня. На полметра выше помещения более парадные – гостиная и кабинет. Разница подчеркнута напольным покрытием: на нижнем уровне, куда иногда приходится зайти в обуви, уложили плитку терракотового цвета, имитирующую керамику, наверху – паркет Coswik. Экзотическая древесина из американского ореха наилучшим образом подчеркивает нарядность и стать этих комнат.





COSWICK
Solid Hardwood Floors

Паркетные полы Косвик



Иностранное предприятие Косвик | Республика Беларусь | 223034 г. Заславль | ул. Я. Коласа 2Б
Тел. +375-17-544-2584 | E-mail: sales@coswick.com | www.coswick.by





Цветочные элементы текстиля в комнате девочки перекликаются с декором люстры и бра. В оформлении комнаты мальчика за основу взяли геометрические формы: рисунок обоев повторился в фасадах мебели и узор ковра.



Охотничья комната максимально аутентична – это отражает дух помещения. Камин с открытой топкой, потолок декорирован деревянными балками, участки стен – камнем, довершили образ стилизованными под старину фонарями. Винный шкаф и массивный стол помогают хозяину расслабиться с друзьями-охотниками.



Во-первых, классики требовала архитектура дома. Но первостепенным было не это – могли сыграть на контрасте фасада и внутреннего оформления.

Принципиальными в выборе именно этого стиля стали его основательность и стать, а в какой-то мере даже консерватизм. Раньше молодая семья жила в квартире, оформленной по-современному. Но перебираясь за город, хозяева стремились уйти от городской суеты, постоянной погони за модой. Собственный дом стал для них воплощением стабильности, духовной состоятельности, тра-

диционных ценностей. Только классический интерьер способен выразить такую жизненную позицию.

Часто подобное убранство, традиционное, скорее, для родовых поместий XIX века, кажется надуманным и искусственным. Здесь все иначе: данная стилистика обусловлена не только стремлением подчеркнуть приверженность вечным ценностям, но и образом жизни. Мужчина в этой семье – в полном смысле глава и добытчик, а отдельный рабочий кабинет – не просто атрибут стиля, но необходимость. Кроме этого, хозяин еще и охотник, и всем его тро-

феям требовалось найти место. Идеальным решением оказалась отдельная охотничья комната. Так в цокольном этаже появился большой зал, в котором удобно и уединиться, и провести время в компании друзей. Хозяйка тоже не в обиде: просторная функциональная кухня и большая столовая, где можно радовать кулинарными изысками гостей – мечта любой хранительницы семейного очага. А еще гостиная с камином, спальня для мальчика и девочки, отдельные санузлы для гостей, родителей и детей – возможности загородного дома использовались сполна.



Материалы соответствуют общей стилистике: связующим звеном всех комнат и основой интерьера в целом стали отделка и мебель из дуба. Присутствуют традиционные для классики колонны и стилизованные под них декоративные элементы. Так, в гостиной, столовой и прихожей они выполняют несущую функцию. В кабинете деревянные пилястры помогают визуально увеличить высоту комнаты: здесь потолки ниже, чем в других помещениях, поскольку первый этаж двухуровневый. В основу цветового решения лег принцип контрастности:

темная деревянная мебель отлично выглядит на фоне светлых стен.

Сегодня, спустя несколько лет после сдачи дома, чувствуется, интерьер не живет своей жизнью, отдельной от потребностей владельцев. Постоянно появляются новые детали – медные горшочки и антикварная лампа, фарфоровая посуда и целая коллекция традиционных белорусских элементов – память о путешествиях хозяев.

Классический интерьер дома не стал каноничным. Легкая эклектичность заметна даже внутри стиля: взятый за основу английский инте-

рьер дополнен итальянской мебелью и приправлен белорусскими деталями – от жернова в фундаменте бани до брички у дома. Благодаря вольностям, которые позволил себе дизайнер, дом не смотрится законсервированным артефактом, но живым и функциональным, а элементы современной жизни здесь не выглядят лишними. 🏡



Ландшафт – особая страсть хозяина. В искусственном пруду завели рыб, а участок постоянно пополняют новыми деталями. Уже после сдачи дома здесь появились колеса от телег и кованый мангал.

Конструкции

Фундамент: сборно-ленточный, блоки ФБС.

Наружные стены: газосиликатные блоки.

Крыша: деревянная стропильная конструкция.

Кровля: битумная черепица.

Окна: пластиковые с энергосберегающими стеклопакетами.

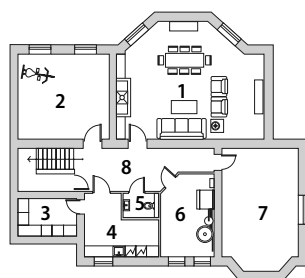
Системы жизнеобеспечения

Канализация: локальная, с полным циклом биоочистки.

Водоснабжение: скважина.

Электроснабжение: централизованное.

Отопление: газовый котел, радиаторное отопление, система водяных теплых полов.



◀ ЭКСПЛИКАЦИЯ ЦОКОЛЬНОГО ЭТАЖА

Общая площадь..... 126,8 м²

1. Комн. охотника..... 39,1 м²

2. Тренажерная..... 21,5 м²

3. Погреб..... 5,2 м²

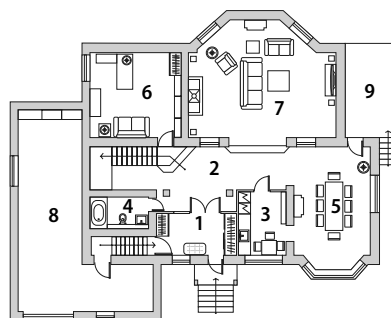
4. Прачечная..... 10,4 м²

5. Санузел..... 2,4 м²

6. Котельная..... 12 м²

7. Кладовая..... 24,2 м²

8. Коридор..... 12 м²



▲ ЭКСПЛИКАЦИЯ 1-го ЭТАЖА

Общая площадь..... 177 м²

1. Прихожая..... 7,8 м²

2. Холл..... 18,2 м²

3. Кухня..... 9,5 м²

4. Санузел..... 5,4 м²

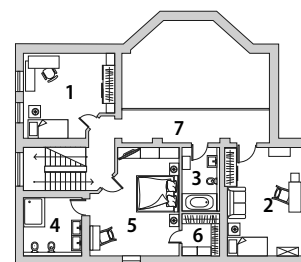
5. Столовая..... 24,2 м²

6. Кабинет..... 21,5 м²

7. Гостиная..... 39,1 м²

8. Гараж..... 38,1 м²

9. Терраса..... 13,2 м²



▲ ЭКСПЛИКАЦИЯ 2-го ЭТАЖА

Общая площадь..... 99,5 м²

1. Детская..... 19,8 м²

2. Детская..... 22,2 м²

3. Санузел детский... 6,55 м²

4. Санузел..... 9,2 м²

5. Спальня..... 24 м²

6. Гардероб..... 4 м²

7. Галерея..... 13,8 м²